

Recull de citacions de xatrac menut (*Sternula albifrons*) a l'Empordà. V2.

Carlos Alvarez-Cros



Xatrac menut (*Sternula albifrons*)

© Miguel Àngel Fuentes Rosúa

Comitè Avifaunístic Empordanès (CAE): Carlos Alvarez Cros, Joan Budó Ricart, Gerard Dalmau Bonet, Miguel Àngel Fuentes Rosúa, Joan Ventura Linares.

Citació recomanada: Alvarez-Cros, C. 2024. Recull de citacions de xatrac menut (*Sternula albifrons*) a l'Empordà. V2. Comitè Avifaunístic Empordanès.

L'àrea de cria subespècie nominal de xatrac menut (*Sternula albifrons albifrons*) s'estén per tot Europa i l'oest d'Àsia fins al Nepal i, probablement, també es pugui trobar criant a algunes zones humides de Kènia i a l'oest de l'oceà Índic. Hiverna des de les costes orientals d'Àfrica fins a l'oest de l'Índia (Del Hoyo i altres, 1996). A la península Ibèrica, les principals colònies de cria s'estenen per les zones humides litorals de les costes mediterrànies i atlàntiques de la meitat sud peninsular i el delta de l'Ebre. A l'interior, a les conques dels rius Tajo i Guadiana, cria a petites colònies disperses, amb nombres molt variables depenent dels nivells d'aigua (Corbacho, 2023). A Catalunya la població nidificant està pràcticament concentrada a la colònia de cria al delta de l'Ebre. La seva evolució, encara que amb alts i baixos, ha experimentat una constant tendència baixista. Així des de les 650 a 700 parelles estimades entre 1961 i 1968, és passà a les 314 de l'any 2002 (Bertolero i Motis, *in* Estrada i altres, 2004), a unes 180 parelles (360 individus madurs) al 2012 (ICO, 2013) i a un rang d'entre 184 a 235 parelles al període 2015-2018 (Bigas i altres, 2021). Al 2009, s'establí una petita colònia de 7 – 8 parelles al delta del Llobregat (Clarabuch, 2011), que ha arribat a les 12 parelles (Associació Naturalista Torrellenca, 2012). En el període del darrer Atlas, el nombre de parelles reproductores a aquest indret ha oscil·lat entre una i sis (Bigas i altres, 2021).

Pel que fa a l'Empordà, actualment no s'hi reproduïx tot i que ho havia fet. Vayreda (1883), al segle XIX, molt influït per l'obra de Companyo (1863), suggereix la reproducció a les llacunes del litoral i desembocadures dels rius gironins. Segons Sargatal i Llinàs, (1978), a la segona meitat del passat segle, niava en escàs nombre a les platges i llacunes salobres de la Badia de Roses i del Baix Ter. En tot cas, les cinc darreres parelles s'hi van reproduir al 1974; a partir de llavors, només hi és present en migració, tot i que alguns anys s'hi va detectar alguns individus estiuejants no reproductors. (Sargatal i Del Hoyo, 1989).

Fortià i Martí (*in* Gosálbez, Serra i Velasco, 1994), a finals del segle passat, en van definir l'estatus i la fenologia: "Au regular i escassa en migració, present des de la segona quinzena d'abril fins a la primera quinzena de maig, i des de començaments d'agost fins a la primera quinzena de setembre". També confirmaven els seus estrets lligams amb els ambients halòfils, per la qual cosa, s'observa quasi exclusivament a platges i llacunes litorals.

LLISTAT DE CITACIONS

Les citacions, que van fins al 31/12/15, estan agrupades per comarca i ordenades cronològicament. S'hi especifica el lloc, la data i el nombre d'exemplars observats. Segueix, entre parèntesi, la referència bibliogràfica.

En aquesta actualització, ja no s'han recollit les citacions concretes del període 2016-2023 (ICO, 2009-2023) perquè, en el seu anàlisi, s'ha vist que pràcticament no modificaven de manera substancial les conclusions obtingudes en el document original. El que sí s'ha fet és incloure-les en la realització de les noves gràfiques i en la interpretació dels resultats.

ALT EMPORDÀ

1989

PNAE. 1 ex. a la platja de Castelló el 15.IV (Alvarez-Cros, com. pers.).

PNAE. 1 ex. al Matà l'1.V (Alvarez-Cros, com. pers.).

PNAE. 5 exs. a la Rogera l'1.V (Alvarez-Cros, com. pers.).

1990

PNAE. 1 ex. a la platja de Castelló el 12.IV (Alvarez-Cros, com. pers.).

1994

PNAE. 2 exs. a la Rogera l'1.VIII (Martí i Streich, 1995a).

PNAE. 2 exs. a la Rogera el 12.IX (Martí i Streich, 1995a).

PNAE. 3 exs. a la platja de Castelló el 20.IX (Martí i Streich, 1995a).

1995

PNAE. 11 exs. a Sant Pere Pescador el 10.V (Martí i Streich, 1995b).

PNAE. 12 exs. a la platja de Castelló el 17.V (Martí i Streich, 1995b).

PNAE. 1 ex. a la Rogera el 20.VIII (Martí i Streich, 1995c).

PNAE. 4 exs. a la Rogera el 22.VIII (Martí i Streich, 1995c).

PNAE. 1 ex. a la Rogera el 7.IX (Martí i Streich, 1995c).

1996

PNAE. 2 exs. a la platja de Castelló el 7.V (Copete, 1998).

PNAE. 1 ex. a la platja de Castelló el 25.VI (Copete, 1998).

PNAE. Diversos exs. a les llacunes litorals entre el 9.VII i el 13.VIII, amb màxim de 4 exs. el 23.VII a la bassa del Gall Marí (Copete, 1998).

1997

PNAE. Diversos exs. a la RN2 entre el 22.IV i el 20.V, amb màxim de 9 exs. el 12.V a la platja de Castelló i llacunes litorals (Copete, 2000).

PNAE. 2 exs. a Sant Pere Pescador el 9.VI (Copete, 2000).

PNAE. 2 exs. a les Llaunes el 22.VI (Copete, 2000).

PNAE. 1 ex. a la Rogera el 7.VII (Copete, 2000).

PNAE. 2 exs. el 7.VII (Copete, 2000).

1998

PNAE. 2 exs. a la Rogera el 27.VII; primera citació post-nupcial (Martínez, 2001).

PNAE. 8 exs. a la Rogera el 8.VIII; xifra màxima en pas post-nupcial (Martínez, 2001).

PNAE. 1 ex. a la Rogera el 3.IX; darrera citació post-nupcial (Martínez, 2001).

1999

PNAE. 75 exs. a la platja de Castelló el 4.V; màxima concentració pre-nupcial (Martínez, 2002).

PNAE. 1 ex. juvenil a la Rogera el 5.VIII (APNAE, 1999).

PNAE. 1 ex. a la Rogera el 14.VIII (APNAE, 1999).

PNAE. 1 ex. a l'estany del Cortalet l'1.IX; darrera citació post-nupcial (Martínez, 2002).

2000

PNAE. 6 exs. a la Rogera el 18.IV; primera citació pre-nupcial (Aymí i Herrando, 2003).

PNAE. 3 exs. a la badia de Roses el 28.IV (ICO, 2009-2023).

PNAE. 85 exs. a la platja de can Comes el 6.V; màxima concentració pre-nupcial (Martínez, 2002).

2001

PNAE. 2 exs. al Matà el 19.IV; primera citació pre-nupcial (Aymí i Herrando, 2005).

PNAE. 2 exs. al Matà el 28.IV (ICO, 2009-2023).

PNAE. 11 exs. a la Rogera el 7.V; màxima concentració pre-nupcial (Aymí i Herrando, 2005).

PNAE. 5 exs. al Matà el 2.VI; darrera citació pre-nupcial (Aymí i Herrando, 2005).

PNAE. 6 exs. a la Rogera el 14.VII; primera post-nupcial (Aymí i Herrando, 2005).

PNAE. 1 ex. a la Rogera el 7.VIII; darrera citació post-nupcial (Aymí i Herrando, 2005).

2002

PNAE. 3 exs. al Matà l'1.IV; primera citació pre-nupcial (Sales, 2006).

PNAE. 7 exs a la gola del Fluvià el 29.VI; darrera citació pre-nupcial (Sales, 2006).

PNAE. 12 exs. (5 adults i 7 juvenils) a la Rogera el 26.VII; primera post-nupcial (Sales, 2006)

2003

PNAE. 3 exs. a la platja de Castelló l'1.IV; primera citació pre-nupcial (IAEDEN, 2003).

PNAE. 1 ex. a la Rogera el 29.IV (ICO, 2009-2023).

PNAE. 1 ex. a la Massona el 20.V (ICO, 2009-2023).

PNAE. 4 exs. a la Rogera l'1.VIII (ICO, 2009-2023).

PNAE. 1 ex. a la Rogera el 20.VIII (ICO, 2009-2023).

2004

PNAE. 2 exs. al Matà l'11.IV; primera citació pre-nupcial (Sales, 2006).

PNAE. 24 exs. al Matà el 4.V (ICO, 2009-2023).

PNAE. 1 ex. a la Rogera l'11.VIII (ICO, 2009-2023).

2005

PNAE. 1 ex. a la platja de Castelló el 13.V; primera citació pre-nupcial (Sales, 2006).

2006

PNAE. 2 exs. al Matà el 29.IV; primera citació pre-nupcial (Estrada i Anton, 2007).

PNAE. 5 exs. a la Rogera el 4.V; màxima concentració pre-nupcial (Estrada i Anton, 2007).

PNAE. 1 ex a la llacuna la Fonda el 29.VI; darrera citació pre-nupcial (Estrada i Anton, 2007).

PNAE. 5 exs. a la Rogera el 13.VIII; primera post-nupcial (Estrada i Anton, 2007)

PNAE. 1 ex. a la Rogera el 6.IX; darrera citació post-nupcial (Estrada i Anton, 2007).

2007

PNCC. 1 ex. en pas cap al nord per la punta de cap de Creus el 5.V (Anton, 2008).

PNCC. 1 ex. en pas cap al sud per la punta de cap de Creus el 4.VIII (Anton, 2008).

2008

PNAE. 1 ex. al Matà el 23.IV; primera citació pre-nupcial (Anton, 2009).

PNCC. 2 exs. a 11 milles nàutiques de cap de Creus el 3.V (Anton, 2009).

2009

PNAE. 1 ex. al Matà el 27.IV (Clarabuch, 2011).

2010

PNAE. 1 ex. adult a la Rogera el 28.VIII (Montràs, Ollé, Roca i altres, 2009-2011).

PNAE. 1 ex. a la Rogera el 29.VIII (Montràs, Ollé, Roca i altres, 2009-2011).

PNAE. 2 exs. adults a la Rogera el 31.VIII (Montràs, Ollé, Roca i altres, 2009-2011).

PNAE. 1 ex. a la Rogera l'1.IX (ICO, 2009-2023).

PNAE. 1 ex. a la Rogera el 8.IX (Montràs, Ollé, Roca i altres, 2009-2011).

PNAE. 1 ex. a la Massona el 6.X (ICO, 2009-2023).

PNCC. 1 ex. a la punta de cap de Creus el 6.X (ICO, 2009-2023).

2011

PNCC. 2 exs. a la punta de cap de Creus el 4.VI (ICO, 2009-2023).

PNAE. 1 ex. a la gola del Fluvià el 6.VI (ICO, 2009-2023).

PNAE. 1 ex. adult a la Rogera el 18.VIII; primera citació post-nupcial (Montràs, Ollé, Roca i altres, 2009-2011).

2012

PNAE. 8 exs. a la platja de can Comes (nord) el 21.IV (ICO, 2009-2023).

PNAE. 1 ex. a la Rogera el 14.VIII (ICO, 2009-2023).

PNAE. 1 ex. a la Rogera el 29.VIII (ICO, 2009-2023).

2013

PNAE. 1 ex. al Matà el 28.VIII (ICO, 2009-2023).

2014

PNAE. 1 ex. a la gola del Fluvià el 20.IV (ICO, 2009-2023).

PNAE. 1 ex. al Matà el 28.IV (ICO, 2009-2023).

PNAE. 1 ex. a la platja de can Comes (nord) l'1V (ICO, 2009-2023).

PNAE. 1 ex. al Matà el 2.V (ICO, 2009-2023).

PNAE. 6 exs. al Matà el 3.V (ICO, 2009-2023).

PNAE. 11 exs. al Matà el 4.V (ICO, 2009-2023).

PNAE. 2 exs. a la gola del Fluvià el 4.V (ICO, 2009-2023).

PNAE. 1 ex. a Castelló d'Empúries l'11.V (ICO, 2009-2023).

PNAE. 1 ex. al Matà el 13.V (ICO, 2009-2023).

PNCC. 1 ex. a Llançà el 13.V (ICO, 2009-2023).
PNAE. 2 exs. a Sant Pere Pescador el 15.V (ICO, 2009-2023).
PNAE. 3 exs a Castelló d'Empúries el 9.VI (ICO, 2009-2023).
PNAE. 1 ex. a Castelló d'Empúries el 24.VIII (ICO, 2009-2023).
PNAE. 1 ex. a Castelló d'Empúries el 28.VIII (ICO, 2009-2023).

2015

PNAE. 4 exs al càmping La Laguna el 21.V (ICO, 2009-2023).
PNAE. 1 ex. a la Rogera el 9.VIII (ICO, 2009-2023).
PNAE. 2 exs. a la Rogera el 15.VIII (ICO, 2009-2023).
PNAE. 2 exs. al Matà el 19.VIII (ICO, 2009-2023).
PNAE. 2 exs. a la Rogera el 19.VIII (ICO, 2009-2023).
PNAE. 7 exs. a la Rogera el 27.VIII (ICO, 2009-2023).

BAIX EMPORDÀ

1986

Castell-Platja d'Aro. 1 ex. a la platja Gran, prop del Cavall Bernat, a finals d'agost (Alvarez, 1999).

1997

Torroella de Montgrí. 4 exs. a la gola del riu Ter el 12.IV (Copete, 2000).
Palamós. 1 ex. al mar en direcció sud, prop de les illes Formigues el 24.VIII (Copete, 2000).

1998

Torroella de Montgrí. 1 ex. a la gola del riu Ter el 12.III; primera citació pre-nupcial (Martínez, 2001).

2001

Torroella de Montgrí. 3 exs. a la gola del riu Ter el 13.IV; primera citació pre-nupcial (Aymí i Herrando, 2005).

2007

Pals. 1 ex. a les basses d'en Coll el 5.V (Anton, 2008).
Pals. 3 exs. a les basses d'en Coll el 9.VIII (Anton, 2008).

2009

Baix Ter. 1 ex. al mas la Pagesa el 10.V (Clarabuch, 2011).

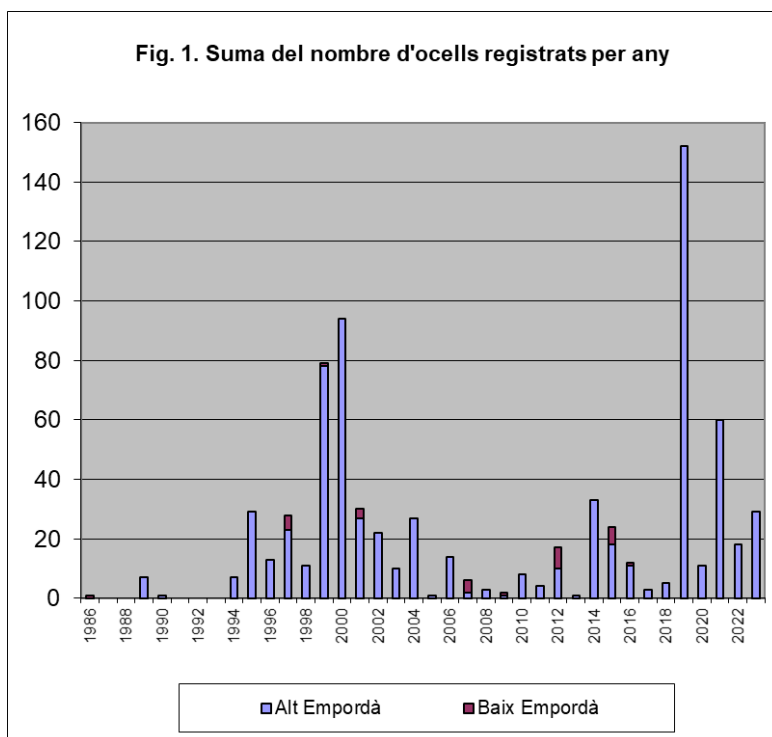
2013

Palamós. 2 exs. al mar en direcció nord el 27.IV (ICO, 2009-2023).
Torroella de Montgrí. 2 exs. a la gola del riu Ter el 2.VI (ICO, 2009-2023).
Torroella de Montgrí. 3 exs. a la badia del riu Ter el 27.VIII (ICO, 2009-2023).

2014

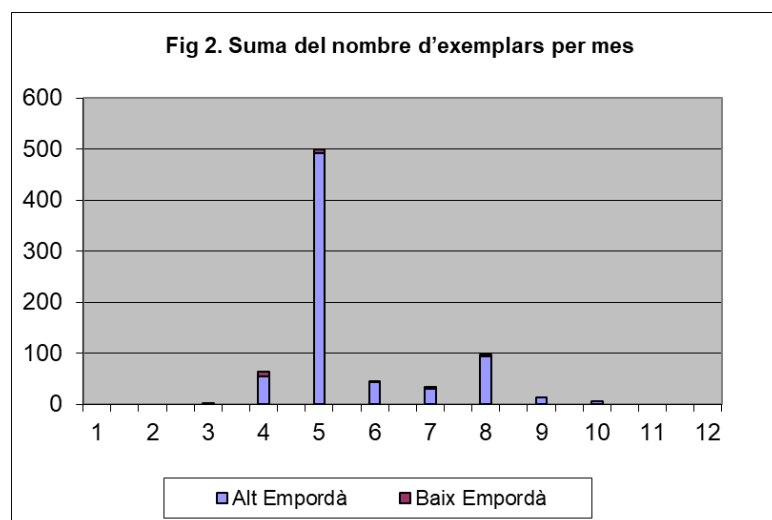
Torroella de Montgrí. 6 exs. a la gola del riu Ter el 13.V (ICO, 2009-2023).

Del recull de citacions anterior, es desprèn, com a primera conclusió, que la immensa majoria d'ocells (96.2%) s'observa a l'Alt Empordà, fonamentalment al PNAE i unes poques al PNCC. Al Baix Empordà, el gruix d'observacions s'han fet al Baix Ter. Com era d'esperar, la distribució de les citacions es produeix a la costa, a llacunes litorals i desembocadures de rius. D'altra banda, com es pot apreciar a la figura 1, el nombre d'observacions dels diferents anys és molt variable, fet que sol passar en tractar d'espècies migratòries, especialment si no són gaire abundants, com és el cas. De fet, els destacats nombres registrats als anys 1999 i 2000 corresponen a



observacions d'un mateix dia de primers de maig, en que es comptaren 75 i 85 exemplars, respectivament. I en el cas del 2019, en un sol dia es comptà 90 individus. En tot cas, la mitjana anual d'ocells registrats a les comarques empordaneses aquests darrers trenta-cinc anys només supera lleugerament la vintena, fet que palesa la seva escassetat.

Pel que fa a la fenologia, veiem que el xatrac menut, a l'Empordà, és un ocell, fonamentalment migrador, amb un pas primaveral, molt més acusat que el de tardor i amb una certa, molt escassa i irregular presència d'ocells estiuejants, no reproductors. En tot cas, el recull de registres, mostrat a la figura 2, discrepa de la fenologia definida per Fortià i Martí (*in* Gosálbez, Serra i Velasco, 1994), ampliant-ne pels extrems. Les primeres aparicions es poden produir la primera



quinzena d'abril i, fins i tot, hi ha una dada de mitjan març, concordant amb Ferrer, Martínez-Vilalta i Muntaner (1986). De tota manera, els màxims de pas primaveral es produeixen a la primera quinzena de maig, més tard del definit per aquets autors pels Països Catalans. Pel que fa al pas de tardor, s'estén de juliol a setembre amb alguna dada extrema a primers d'octubre i màxim de pas a l'agost.

No s'ha arribat a registrar cap dada d'hivernada, fet que sí s'ha donat, per exemple, al delta de l'Ebre.

AGRAÏMENTS

Vull agrair a tots els observadors les citacions realitzades i registrades, ja que sense el seu esforç no s'hauria pogut portar a terme aquest recull. També a Miguel Ángel Fuentes Rosúa per haver cedit la fotografia que il·lustra el text.

REFERÈNCIES BIBLIOGRÀFIQUES

- Alvarez, C. 1999. Els Ocells de la vall del Ridaura. Sant Feliu de Guíxols. Ajuntament de Sant Feliu de Guíxols.
- Anton, M. (ed.). 2008. Anuari d'ornitologia de Catalunya. 2007. Barcelona, Institut Català d'Ornitologia.
- Anton, M. (ed.). 2009. Anuari d'ornitologia de Catalunya. 2008. Barcelona, Institut Català d'Ornitologia.
- APNAE. 1999. Crònica ornitològica. El Bruel 28. Castelló d'Empúries, APNAE.
- Associació Naturalista Torrellenca, 2012. Accions de DEPANA en relació amb el delta del Llobregat. Col·lecció Documents d'ant nº 115.
<http://antlaformiga.org/publicacions/icones/documents/d115-gener-2012p.jpg>
- Aymí, R i Herrando, S. (eds.). 2003. Anuari d'ornitologia de Catalunya. 2000. Barcelona, Institut Català d'Ornitologia.
- Aymí, R i Herrando, S. (eds.). 2005. Anuari d'ornitologia de Catalunya. 2001. Barcelona, Institut Català d'Ornitologia.
- Bigas, D., Brugnoli, Y., Curcó-Masip, A., Domingo, C. (2021). Xatrac menut *Sternula albifrons*. In Franch, M., Herrando, S., Anton, M., Villero, D., Brotons, L. (2021). Atlas dels ocells nidificants de Catalunya: distribució i abundància 2015-2018 i canvi des de 1980. Institut Català d'Ornitologia / Cossetània edicions. Barcelona.
- Clarabuch, O. (ed.). 2011. Anuari d'Ornitologia de Catalunya. 2009. Barcelona: Institut Català d'Ornitologia.
- Companyo, L. 1863 Histoire Naturelle du département des Pyrénées-Orientales, Imprimerie de J. R. Alzine, Perpignan.
http://www.archive.org/stream/histoirenaturell03comp/histoirenaturell59comp_djvu.txt
- Copete, J. L. (ed.). 1998. Anuari d'ornitologia de Catalunya.1996. Barcelona, Grup Català d'Anellament.
- Copete, J. L. (ed.). 2000. Anuari d'ornitologia de Catalunya.1997. Barcelona, Grup Català d'Anellament.
- Corbacho Amado, C. 2022. Charrancito común *Sternula albifrons*. En, B. Molina, A. Nebreda, A. R. Muñoz, J. Seoane, R. Real, J. Bustamante y J. C. del Moral: III Atlas de las aves en época de reproducción en España. SEO/BirdLife. Madrid.
- Del Hoyo, J., Elliott, A. i Sargatal, J. 1996. Hadbook of the Birds of the World. Vol.: 3. Barcelona. Lynx Edicions.
- Estrada, J., Anton, M. (eds.). 2007. Anuari d'ornitologia de Catalunya. 2006. Barcelona, Institut Català d'Ornitologia.

Estrada, J., Pedrocchi, V., Brotons, L., Herrando, S., (eds.). 2004. Atlas dels ocells nidificants de Catalunya 1999- 2002. Barcelona. Institut Català d'Ornitologia (ICO)/Lynx Edicions.

Gosálbez, J., Serra, J., Velasco, E. 1994. Els sistemes naturals dels aiguamolls de l'Empordà. Barcelona, Institució Catalana d'Història Natural.

Ferrer, X., Martínez-Vilalta, A. i Muntaner, J. (ed.). 1986. Ocells. A Història Natural dels Països Catalans. Vol. 12. Barcelona. Enciclopèdia Catalana.

IAEDEN. 2003. La Calàbria núm. 66. www.didal.com/clients/iaeden/clb/clb066.html

ICO 2013. Estatus d'amenaça dels ocells nidificants de Catalunya 2012. Institut Català d'Ornitologia. Barcelona.
http://www.ornitologia.org/mm/file/quefem/conservacio/Llista_Vermella_2012.pdf

ICO. 2009-2023. Portal ornitho.cat. ICO, Barcelona. www.ornitho.cat

Martí, J., Streich, E. 1995a. Crònica ornitològica. El Bruel 9. Castelló d'Empúries, APNAE.

Martí, J., Streich, E. 1995b. Crònica ornitològica. El Bruel 12. Castelló d'Empúries, APNAE.

Martí, J., Streich, E. 1995c. Crònica ornitològica. El Bruel 14. Castelló d'Empúries, APNAE.

Martínez, A. (ed.) 2001. Anuari d'ornitologia de Catalunya. 1998. Barcelona, Grup Català d'Anellament.

Martínez, A. (ed.) 2002. Anuari d'ornitologia de Catalunya. 1999. Barcelona, Grup Català d'Anellament.

Montràs, T., Ollé, A., Roca, A. i altres. 2009 - 2011. www.frontera.cat.

Sales, S. (ed.). 2006. Anuari d'ornitologia de Catalunya. 2002-2005. Barcelona, Institut Català d'Ornitologia.

Sargatal, J i del Hoyo, J. 1989. Els ocells del Parc Natural dels Aiguamolls de l'Empordà. Barcelona: Lynx Edicions.

Sargatal, J., Llinàs, R. 1978. Els ocells de l'Empordà. Figueres. Centre Excursionista Empordanès.

Vayreda, E. 1883. Fauna Ornitològica de la Província de Gerona. Girona, Paciano Torres.